

**Základní škola a Slaměnickova
mateřská škola Radslavice,
příspěvková organizace
Školní 5 751 11 RADSLAVICE**

tel.: 581202404

fax: 581202404

e-mail: skola@radslavice.cz

<http://www.radslavice.cz/skola>

***Výroční zpráva o činnosti školy
za školní rok 2011/2012***

zpracovala:
Mgr. Eliška Petrášová
ředitelka školy

V Radslavicích 27. srpna 2012

1) Základní údaje o škole

1.1 Charakteristika školy

VIZE ŠKOLY: Škola pro všechny
FILOZOFIE ŠKOLY: Vytvořit ze školy příjemné a bezpečné místo, kde učitel, žák a rodič jsou partnery, kde každé dítě má právo se vzdělávat dle svých individuálních možností a potřeb.

POSLÁNÍ ŠKOLY: Podporovat učební a osobnostní rozvoj žáka.

NAŠE HLAVNÍ CÍLE: - Chceme, aby žáci chodili do školy rádi a byli hrdí na svoji školu
- Chceme, aby mohli vyjadřovat otevřeně své názory a měli prostor pro otázky
- Chceme je vést k vzájemnému hodnocení a sebehodnocení

KONCEPCE ŠKOLY:

Realizace:

1. Vytvářet pohodové školní prostředí – porozumět si navzájem.

Chováme se k sobě s úctou, vyžadujeme vzájemnou slušnost, dospělí a děti jsou partneři.

2. Zdravě učit - porozumět potřebě vzdělávat se.

Bereme ohled na míru žakových schopností. Neděláme z dětí živé encyklopedie- vytváříme v žácích schopnosti (kompetence) užitečné ve skutečném životě. Žáci již ve škole prakticky využívají, co se naučili.

3. Vychovávat dětskou osobnost a porozumět jí.

Zajímá nás, jaký člověk vyroste z našeho žáka, nejen co všechno bude znát a umět. Spojujeme věkové skupiny, učíme se mluvit před lidmi, pořádáme divadelní představení v rámci vánočních besídek

4. Integrovat – porozumět všestrannému vzdělávání.

Věnujeme se handicapovaným dětem, napravujeme poruchy učení, ale nikoho neizolujeme, učíme tolerantnosti a schopnosti spolupracovat. Na škole pracují asistenti pedagoga.

5. Vytvářet informační prostředí – porozumět práci s informacemi.

Nebiflujeme, ale učíme, kde informace vyhledat a jak je použít. Zdokonalujeme stávající technické vybavení.

6. Sportovat a pořádat ozdravné pobyty – porozumět přírodě i sobě.

Plaveme, bruslíme, bobujeme, jezdíme na kolech, kolečkových bruslích, hrajeme fotbal a vybíjenou, pořádáme ozdravné pobyty.

7. Mít partnery v zahraničí - porozumět našemu postavení v Evropě.

Velký důraz klademe na výuku cizích jazyků. Spolupracujeme s osmi partnerskými školami ze 7 zemí Evropské unie. Generálním koordinátorem projektu Comenius s názvem Euro School Links je škola v Portugalsku.

8. Mít preventivní program – porozumět nebezpečí ulice.

Organizujeme přednášky pro děti i učitele, nabízíme neobvykle velký výběr programů pro volný čas, výlety, vycházky, soutěže. Zájemcům zprostředkujeme porady s odborníky.

9. Komunikovat s veřejností – porozumět si s partnery školy.

Vyzýváme rodiče, aby mluvili do věcí školy. Snažíme se maximálně informovat o dění ve škole. Vítáme odezvu okolí.

10. Vytvářet podmínky pro další vzdělávání – porozumět nutnosti celoživotního učení.

Dbáme o profesní růst našich pedagogů, podporujeme jejich zájem o DVPP.

Název školy	Základní škola a Slaměnickova mateřská škola Radslavice, příspěvková organizace
Adresa školy	Školní 5
IČ	70994382
Bankovní spojení	181674724/0300
Telefon/fax	581202 404
E-mail	skola@radslavice.cz

Adresa internetové stránky	www.radslavice.cz/skola
Ředitel školy	Mgr. Eliška Petrášová
Zástupce ředitele v době jeho nepřítomnosti	Mgr. Květoslava Němečková
Právní forma	Příspěvková organizace
Zařazení do sítě škol	20.3.1996
Název zřizovatele	Obec Radslavice ,IČO: 00301884
Součásti školy	ZŠ ,ŠD, SMŠ, ŠJ
IZO ředitelství	102592811
Vedoucí a hospodářští pracovníci	Jarmila Dýmalová
Učitelka pověřená organizací Slaměnikovy MŠ podle § 124	Helena Otáhalová
Přehled hlavní činnosti školy (podle zřizovací listiny)	Poskytování základního vzdělání. Zajišťování výchovné činnosti ve volném čase – školní družina, zájmové kroužky.
Projektový manažerr: OPVK-EU do škol	Mgr.Květoslava Němečková
Projektový koordinátor: OPVK-EU do škol	Mgr.Eliška Petrášová
Projektový koordinátor: COMENIUS	Mgr.Václava Hanáková

1.2 Součásti školy

součásti školy	Kapacita	Skutečný stav
Základní škola	120	64
Školní družina	70	60
Slaměnikova MŠ	51	51
Školní jídelna	140	140

1.3 základní údaje o součástech školy

Součást školy	Počet tříd/ oddělení	Počet dětí/ žáků	Počet dětí/žáků na třídu	Počet žáků na pedagoga
1. stupeň ZŠ	4	65	16	13
Školní družina	2	60	30	15
Slaměnikova MŠ	3	51	17	14,5

Zájmové útvary	Vyučující	Počet žáků
Dopravní kroužek	Helena Otáhalová - vych.	6
Keramika	Lenka Štěpániková-asistent	25
Hra na flétnu	Helena Otáhalová-vych. Mgr.K. Němečková-uč.	15
Výpočetní technika	Helena Otáhalová-vych. Mgr.K.Němečková-uč.	20
Divadelní kroužek	Mgr.Václava Hanáková	20
Pohybové hry	L.Holubková, V.Benová	30
Taneční kroužek	Mgr.K.Němečková	21

1.4 materiálně-technické podmínky školy	
Učebny, herny	4 učebny , 2 herny
Odborné pracovny, knihovna, multimediální učebna	2 učebny výpočetní techniky s interaktivními tabulemi
Odpočinkový areál, zahrada, hřiště	Školní dvůr, zahrada, školní hřiště
Sportovní zařízení	Škola nemá vlastní tělocvičnu
Dílny a pozemky	Pozemek na školní zahradě již nevyužíván k PČ
Žákovský nábytek	Nové lavice a židle ve všech učebnách
Vybavení učebními pomůckami, hračkami, sportovním náradím apod.	Dobré vybavení učebními pomůckami, hrami, sportovním náčiním, sportovní náradí – žíněny, švédské bedny, kozy ,vše zastaralé
Vybavení žáků učebnicemi a učebními texty	Fond učebnic je pravidelně obměňován, žákům je mnoho pracovních listů kopírováno
Vybavení kabinetů, laboratoří a učeben	Vybavení učeben je dobré, kabinet ani laboratoř škola nemá
Vybavení školy audiovizuální a výpočetní technikou	Moderní počítačové učebny v půdní vestavbě
Investiční rozvoj	Nová okna, oprava střechy, půdní vestavba dokončeno a zkolaudováno únor 2010 Zateplení budovy a výměny oken ze dvora

Komentář: Materiálně technické zajištění školy je na vysoké úrovni. Obecní úřad dbá na technický stav budovy. Škola po všech stránkách hygienické normy splňuje. Trvalá výjimka je udělena na využívání objektu místní sokolovny pro výuku TV, protože škola nemá vlastní tělocvičnu. Ředitelka je zvána na zasedání kulturní a školské komise, podílí se na kulturních akcích konaných v obci.

Areál hřišť zahrnuje dvě **hřiště** (velké – fotbal a malé-dopravní). Hřiště mají travnatý a asfaltový povrch. Pro děti (především pro školní družinu) je určena **školní zahrada** s novými herními prvky, altánkem, skluzavkou, lanovkou, pyramidou, hřištěm s umělým povrchem na volejbal, nohejbal nebo vybíjenou apod. Při hezkém počasí slouží pro oddych i pro výuku pod širým nebem školní **dvorek se zahradou**. Pro aktivní využití ve volných chvílích mohou žáci využít 2 pevně zabudované stoly pro **stolní tenis**, které se nacházejí ve dvoře školy a na školní zahradě.

Škola má svou vlastní kuchyň, žáci a zaměstnanci se stravují v jídelně Slaměnkovy MŠ. Počítače jsou propojeny do počítačové sítě, přes kterou mají žáci i učitelé přístup na Internet. Každý pracovník školy a každý žák školy má své přístupové heslo do školní počítačové sítě.

Na chodbě u ředitelny je umístěna kvalitní kopírka, kterou mohou využívat pedagogové pro potřeby výuky i žáků.

Škola vlastní keramickou pec, chybí keramická dílna. Kroužek keramiky je vyučován v prostorách ŠD.

V září 2011 byla dokončena výměna oken ze dvora a zateplení budovy školy.

1.5 Údaje o školské radě	
Datum zřízení	10. 11. 2005
Počet členů školské rady	6
Kontakt na předsedu	Mgr.Marcela Prvá

1.6 Údaje o občanském sdružení při škole-SPZŠ Radslavice	
Registrace	22. 1. 1992
Zaměření	Poskytuje materiální pomoc se zaměřením

	na zlepšování školního prostředí a pedagogické činnosti. Poskytuje finanční pomoc při mimoškolních výchovných, vzdělávacích a sportovních akcích. Napomáhá při výchově žáků, vyjadřuje se k práci školy. Vytváří činnost na území ČR. Uvedené aktivity koordinuje s ředitelstvem školy.
Kontakt	Miroslav Zlámal

2) Vzdělávací program

vzdělávací program	zařazené ročníky
ŠKOLNÍ VZDĚLÁVACÍ PROGRAM: ŠKOLA PRO VŠECHNY ŠKOLNÍ VZDĚLÁVACÍ PROGRAM: ŠKOLA PRO VŠECHNY UPRAVENÝ PRO ŽÁKY S LMP Mateřská škola: ŠVP PV: Jaro, léto, podzim, zima v našem světě je nám prima	4 1žák 3
Komentář: Škola se zaměřuje na: <ul style="list-style-type: none"> -výuku cizích jazyků -práci s výpočetní a komunikační technikou -inkluzivní a integrované vzdělávání, vytváření podmínek pro talentované žáky i žáky s různým druhem postižení - učíme žáky takové znalosti a dovednosti, které budou dobře uplatnitelné v životě, tzn. více se zaměřujeme na činnostní učení, zavádíme do výuky efektivní metody, jako jsou skupinové (kooperativní) a projektové vyučování, kterými vedeme žáky k týmové práci, k vzájemné pomoci, uvědomění si sounáležitosti a vzájemnému respektu; - vedeme žáky k využívání komunikačních a informačních technologií, podporujeme zavádění a využívání výpočetní techniky do vyučování, - vedeme žáky ke zdravému životnímu stylu - vedeme žáky k dodržování stanovených pravidel, zejména pravidel školního řádu; - klademe důraz na všeobecné a rovné vzdělání pro všechny, neboť pro úspěšný rozvoj dítěte má velký význam život v populačně přirozené skupině (ve skupině jsou zastoupeni žáci s různými vlohami, nadáním a vlastnostmi); - nechceme preferovat jen intelektuální nadání, ale chceme stejně podporovat žáky i s jiným druhem nadání, jako je hudební, pohybové, manuální, estetické apod.; - provádíme rozumnou integraci dětí s vývojovými poruchami učení, či jinak postižených, s ostatními dětmi přímo ve třídách základní školy; - nadaným žákům se snažíme vytvářet podmínky pro jejich rozvoj a tím zamezit jejich přechodu na jiné školy. U těchto žáků preferujeme samostatnou práci, skupinovou práci, projektové vyučování apod. - zúčastňujeme se různých soutěží na školní i okresní úrovni. - podporujeme prezentaci žáků na veřejnosti a tím dbáme na rozvoj jejich nadání. - usilujeme o rozvoj silných stránek školy a maximálně eliminujeme a napravujeme to, co považujeme za nedostatky. 	

3)Přehled pracovníků školy-personální údaje

3.1 Základní údaje o pracovnících školy	
Počet pracovníků celkem	17
Přepočtený počet zaměstnanců	15,31
Počet učitelů ZŠ	5 + 1 na dlouhodobé nemocenské
Počet vychovatelů ŠD	4
Počet správních zaměstnanců ZŠ	7
Počet učitelek MŠ	4
Počet asistentů pedagoga	2

3.2 Údaje o pedagogických pracovnících

<i>Pedagogičtí pracovníci</i>	<i>Funkce</i>	<i>Úvazek</i>	<i>Roků ped.praxe</i>	<i>Stupeň vzdělání</i>	<i>Aprobace</i>
5	Učitelky ZŠ	4,91	nad 25	VŠ	1.- 5. r.
3	Učitelky SMŠ	2,7	nad 20	SPgŠ	Učitelství pro MŠ
1	Učitelka SMŠ	0,8	5 let		
1	Asistent pedagoga	0,51	6 let	střed. studium pedagogiky Speciální modul pro asistenty pedagogů	všeobecná ekonomika
1	Asistent pedagoga	0,07	nad 20 let	SPgŠ VŠ	učitelství
1	Vychovatel	0,1	nad 30 let	střed.	vychovatel
1	Vychovatel.	0,29	nad 25	vys.	vychovatel
1	Vychovatel.	0,77	6 let	střed.	vychovatel
1	Vychovatel.	0,27	2 roky	střední	odborné
1	Vychovatel.	0,1	6let	střední	odborné

3.3 Odborná kvalifikace pedagogických pracovníků ve výuce

<i>Odborná kvalifikace</i>	<i>%</i>	<i>Aprobovanost ve výuce</i>	<i>%</i>
Učitelé 1. stupně	100	Učitelé 1. stupně	100
Asistent pedagoga	100	Asistent pedagoga	100
Vychovatelky ŠD	90	Vychovatelky ŠD	90
Učitelé MŠ	100	Učitelé MŠ	100

předmět	%
Český jazyk	100
Cizí jazyk	100
Matematika	100
Prvouka	100
Přírodověda	100
Vlastivěda	100
Hudební výchova	100
Výtvarná výchova	100
Pracovní výchova	100
Tělesná výchova	100

3.4 Přehled pracovníků

Ne všichni pedagogičtí pracovníci byli plně kvalifikovaní. Na škole je splněna 100% kvalifikovanost učitelů.

jméno a příjmení	aprobace	učí ve školním roce
Mgr. Eliška Petrášová	1.-5.roč.NŠ	Ředitelka školy
Mgr. Jitka Blažková	Učitelství pro 1.stupeň	Třídní učitelka od 1.2.2012/ nástup po MD
Mgr. Václava Hanáková	Učitelství pro 1.stupeň	Třídní učitelka
Mgr. Květoslava Němečková	Učitelství pro 1.stupeň	Třídní učitelka
Mgr. Ivana Zenáhlová	Učitelství pro 1.stupeň	Třídní učitelka
Helena Otáhalová	SPgŠ-vychovatelství, učitelství pro MŠ	Vychovatelka Učitelka MŠ
Marie Kratochvílová Jana Šimoníková Květoslava Klimková	SPgŠ – učitelství pro MŠ SPgŠ – učitelství pro MŠ SPgŠ – učitelství pro MŠ	Učitelka MŠ Učitelka MŠ Učitelka MŠ
Lenka Holubková	SEŠ-všeobecná ekonomika kurz pro asistenty pedagoga PF UP- studium vychovatelství	Asistent pedagoga Vychovatelka
Zdena Janušová	SPŠ-dopravní stavby kurz pro asistenty pedagoga	Vychovatelka Školnice Topič
Jarmila Dýmalová	SEŠ-ekonomika služeb	Účetní Vedoucí školní jídelny Správce počítačové učebny
Zděňka Bližňáková	Střední škola pro učitelky 1.st.	Učitelka do 31.1.2012
Mgr. Iveta Vosmanská	Učitelství pro 1.stupeň	Učitelka na nemocenské
Veronika Benová	Výuční list	Školnice, vychovatelka

3.5 Celkový údaj o vzniku a skončení pracovního poměru zaměstnanců

nástupy a odchody	počet
nástupy	1
odchody	1

Komentář ředitele školy

Od 1.1.2012 nástup uč. po MD

K 31.1.2012 ukončen pracovní poměr uč. ZŠ na dobu určitou.

4) Zápis k povinné školní docházce a přijímání žáků do středních škol

4.1 Zápis k povinné školní docházce

<i>počet prvních tříd</i>	<i>počet dětí přijatých</i>	<i>z toho počet dětí starších 6- ti let (nástup po odkladu)</i>	<i>počet odkladů pro školní rok 2012/2013</i>

	<i>do prvních tříd</i>		
1	17	2	1
Komentář:			Dodatečný odklad

4.2 Výsledky přijímacího řízení

Na víceletá gymnázia přijato:

	<i>z pátého ročníku</i>
<i>gymnázia zřiz. krajem</i>	1
<i>soukromá gymnázia</i>	0
<i>církevní gymnázia</i>	0

5) Údaje o výsledcích vzdělávání žáků

5.1 Přehled o výsledcích vzdělávání žáků

Přehled o prospěchu za I.pololetí

<i>Ročník</i>	<i>Počet žáků</i>	<i>Prospělo</i>	<i>Prospělo s vyzn.</i>	<i>Neprospělo</i>	<i>Počet známek s dostatečnou</i>	<i>Nehodnoceno</i>
1.	21	1	20			
2.	14		14			
3.	16	3	13			
4.	6	3	3			
5.	8		8			
<i>Celkem</i>	65	7	58			

Přehled o prospěchu za II. pololetí

<i>Ročník</i>	<i>Počet žáků</i>	<i>Prospělo</i>	<i>Prospělo s vyzn.</i>	<i>Neprospělo</i>	<i>Počet známek s dostatečnou</i>	<i>Nehodnoceno</i>
1.	21	1	20			
2.	14	1	13			
3.	15	3	12			
4.	6	3	3			
5.	8	1	7			
<i>Celkem</i>	64	9	55			

Komentář:Přestup jedné žákyně v dubnu 2012

Přehled o chování za I. pololetí

<i>Třída</i>	<i>Počet žáků</i>	<i>Pochvaly TU</i>	<i>Pochvaly ŘŠ</i>	<i>Napomenutí TU</i>	<i>Důtky TU</i>	<i>Důtky ŘŠ</i>
1.	21	15				
2.	14	6				
3.	15			1		
4.	6				1	
5.	8					
<i>Celkem</i>	64	21		1	1	

Přehled o chování za II. pololetí

Třída	Počet žáků	Pochvaly TU	Pochvaly ŘŠ	Napomenutí TU	Důtky TU	Důtky ŘŠ
1.	21	14				
2.	14	3				
3.	14	3				
4.	6	2	1			
5.	8	7				
<i>Celkem</i>	63	29	1			

5.2 Údaje o zameškaných hodinách I. pololetí

	Počet omluvených hodin	Počet omluvených hodin na žáka	Počet neomluvených hodin	Počet neomluvených hodin na žáka
1-5.ročník	1754		0	27,4

Údaje o zameškaných hodinách II. pololetí

	Počet omluvených hodin	Počet omluvených hodin na žáka	Počet neomluvených hodin	Počet neomluvených hodin na žáka
1-5.ročník	2892		0	45,1

5.3 Údaje o integrovaných žácích:

Druh postižení :	Ročník	Počet žáků
S vývojovými poruchami chování	3.a 4.ročník	2
LMP	4.roč.	1
S vadami řeči		
Tělesné postižení		
S kombinací postižení		
S vývojovými poruchami učení	3.4.5.roč.	4
<p>Komentář: Žáci, u kterých se projevují příznaky některé z vývojových poruch učení, posíláme se souhlasem rodičů na vyšetření do pedagogicko-psychologické poradny nebo SPC Mohelnice. Na základě vyšetření a doporučení poradny jsou pak tyto děti zařazovány do reedukační péče. S dětmi pracují vyškolené asistentky a zkušené učitelky. V případě, že pedagogicko-psychologická poradna nebo speciálně pedagogické centrum diagnostikuje vývojovou poruchu učení, je na žádost zákonných zástupců dítěte vypracován individuální vzdělávací plán, podle kterého se s dítětem v průběhu školního roku pracuje. V něm uvádíme závěry a doporučení z vyšetření v PPP, na co se konkrétně v reedukaci zaměříme, pomůcky, které se budou při nápravě používat, způsob hodnocení, termín reedukační péče, jméno paní učitelky, která bude s dítětem pracovat. Při klasifikaci těchto dětí přihlížíme k vývojové poruše a hodnotíme s tolerancí. Na základě doporučení PPP a SPC lze žáka vzdělávat v jiném vyučovacím programu.</p>		

5.4 Osnova pro komentář k údajům o výsledcích výchovně-vzdělávacího procesu

a) Organizace výchovně-vzdělávacího procesu školy

rozvrh hodin (psychohygienu)	odpovídá hyg.požadavkům
vzdělávání žáků se speciálními vzdělávacími potřebami	probíhá dle IVP
vzdělávání mimořádně nadaných žáků	Zakotveno v ŠVP
školní řád, klasifikační řád	je zpracován
informační systém vůči žákům a rodičům	webové stránky, školní vitrína, inf. tabule tř. sch. konzultační hod.
činnost školního psychologa, speciálního pedagoga, spolupráce s PPP a SPC	Není zřízena funkce spolupráce s PPP a SPC
prevence sociálně-patologických jevů	je zpracován MPP
klíma školy	příjemné a bezpečné místo, kde učitel, žák a rodič jsou partnery
přijímaná opatření a jejich vliv na zlepšení výchovně-vzdělávacího procesu	dle plánu práce a pedagogických porad

b) Průběh a výsledky vzdělávání

soulad výuky s obecnými cíli a zásadami vzdělávání	v souladu
soulad výuky s cíli předškolního nebo základního vzdělávání	v souladu
vhodnost a přiměřenost stanovených cílů výuky k aktuálnímu stavu třídy, respektování individuálních vzdělávacích potřeb žáků	v souladu
konkretizace cílů ve sledované výuce	v souladu
návaznost probíraného učiva na předcházející témata	v souladu

c) Materiální podpora výuky

vhodnost vybavení a uspořádání učeben vzhledem k cílům výuky a k činnostem	vyhovující
podnětnost učeben vzhledem k podpoře seberealizace a identity žáků	výborná
účelnost využití pomůcek, učebnic, didaktické techniky	vyhovující
Komentář: Škola je dobře vybavena učebnicemi a učebními pomůckami, při výuce různých předmětů je využíván výukový SW. Pro další studium a práci žáků i pedagogů je k dispozici dobře vybavená obecní knihovna a školní knihovna. Literatura, učebnice, učební pomůcky a výukový SW jsou průběžně doplňovány o nové. Na škole jsou moderní učebny s interaktivními tabulemi a výpočetní technikou, jiné odborné učebny na škole nejsou. Třídní učitelé mají vše potřebné ve svých třídách. Škola nemá kabinet s učebními pomůckami, jako kabinet slouží vestavěné skříně v mediálních učebnách. Učitelé mají své zázemí ve sborovně s potřebnou technikou pro učitele, sklad materiálu k výuce VV a PČ.	

d) Vyučovací formy a metody

řízení výuky, vnitřní členění hodin	ano
sledování a plnění stanovených cílů	ředitel i učitelé
podpora osobnostního a sociálního rozvoje dětí, jejich	priorita

sebedůvěry, sebeúcty, vzájemného respektování a tolerance	
možnost seberealizace dětí, jejich aktivního a emočního zapojení do činností, uplatnění individuálních možností, potřeb a zkušeností	priorita
využívání metod aktivního, prožitkového učení, experimentování, manipulování, objevování, práce s chybou	Zakotveno v ŠVP
účelnost výuky frontální, skupinové a individuální	prolínání forem práce
vyváženost rolí učitele jako organizátora výuky a jako zdroje informací	ano
účelnost aplikovaných metod	
respektování individuálního tempa, možnost relaxace žáků	dodržuje se
forma kladení otázek	evokující

e) Motivace žáků

aktivita a zájem žáků o výuku	individuální
propojení teorie s praxí (v činnostech žáků)	ano
využívání zkušeností žáků	ano
vliv hodnocení na motivaci žáků	velký vliv
využívání analýzy chyb ke zvýšení motivace	práce s portfoliem
osobní příklad pedagoga	kladen velký důraz

f) Interakce a komunikace

klima třídy	příjemné a bezpečné místo, kde učitel, žák a rodič jsou partnery
akceptování stanovených pravidel komunikace mezi učitelem a žáky i mezi žáky navzájem	ano
možnost vyjadřování vlastního názoru, argumentace, diskuse	ano
vzájemné respektování, výchova k toleranci	ano
vyváženost verbálního projevu učitelů a dětí, příležitosti k samostatným řečovým projevům dětí, rozvoj komunikativních dovedností žáků	ano

g) Hospitační činnost

pracovník	počet hospitací
Ředitel školy	1
Ostatní pracovníci	0
celkem	1
Komentář:	Ředitelka školy hospitovala ve všech ročnících školy a to formou zadání písemných prací v 1. a 2. pololetí šk. roku v předmětech JČ a M. Dále hospitovala v MŠ ve 2 odděleních.

h) Výsledky prověrek

Český jazyk-1.pololetí

Ročník		1.		2.		3.		4.		5.	
Známka	Opis	Přepis	Diktát	Diktát	Mluv.	Diktát	Mluv.	Diktát	Mluv.	Diktát	Mluv.
1	15	14	16	7	6	3	11	2	1	6	8
2	2	3	1	4	6	5	3	2	2	2	/

3	1	/	1	2	1	1	/	1	1	/	/
4	/	1	/	1	/	1	/	/	1	/	/
5	/	/	/	/	/	/	/	/	/	3	/
Průměr	1,22	1,31	1,15	1,61	1,61	1,42	1,21	1,8	2,4	1,25	1,00

Celkový průměr školy: 1,36

Matematika -1.pololetí

Ročník	1.	2.	3.	4.	5.
Známka					
1	14	10	8	2	6
2	2	2	4	2	1
3	1	1	3	1	1
4	/	/	/	/	/
5	/	/	/	/	/
Průměr	1,23	1,30	1,66	1,8	1,37

Celkový průměr školy: 1,25

Český jazyk-2.pololetí

Ročník	1.			2.			3.			4.			5.		
Známka	Opis	Přepis	Diktát	Diktát	Mluv.	Diktát	Mluv.	Diktát	Mluv.	Diktát	Mluv.	Diktát	Mluv.		
1	13	16	14	5	3	5	4	2	1	1	1	3			
2	6	4	4	7	4	7	8	1	2	3	3	4			
3	1	/	/	/	6	2	2	2	2	3	3	/			
4	/	1	2	1	/	/	1	/	1	/	/	/			
5	/	/	/	/	/	1	/	/	/	/	/	/			
Průměr	1,40	1,20	1,50	1,76	2,23	2,00	2,00	2,00	2,2	2,28	2,28	1,57			

Celkový průměr školy: 1,63

Matematika -2. pololetí

Ročník	1.	2.	3.	4.		5.
Známka				A	G	
1	15	5	8	1	2	5
2	2	7	5	/	2	3
3	2	/	1	4	1	/
4	/	2	1	/	/	/
5	/	/	/	/	/	/
Průměr	1,31	1,92	1,66	2,26	1,8	1,37

Celkový průměr školy: 1,72

Celkově lze konstatovat, že žáci zdejší školy mají výsledky v matematice a v jazyce českém vyrovnané.

i) Závěry z výstupního hodnocení výsledků vzdělávání žáků 5. ročníku.

Hodnocení provedlo Centrum pro zjišťování výsledků vzdělávání SCIO 2011/2012

Žáci 5. ročníku prokázali nadstandardní výsledky ve všech testovaných předmětech a řadí se tak k 10% škol v ČR s nejlepšími výsledky. Dále se žáci naší školy zapojili do celostátního testování žáků 5. ročníku organizované ČŠI, kde prokázali nadprůměrné výsledky ve všech testech.

Škola: EGKP
 Název: Základní škola, Školní 5
 Obec: Radslavice



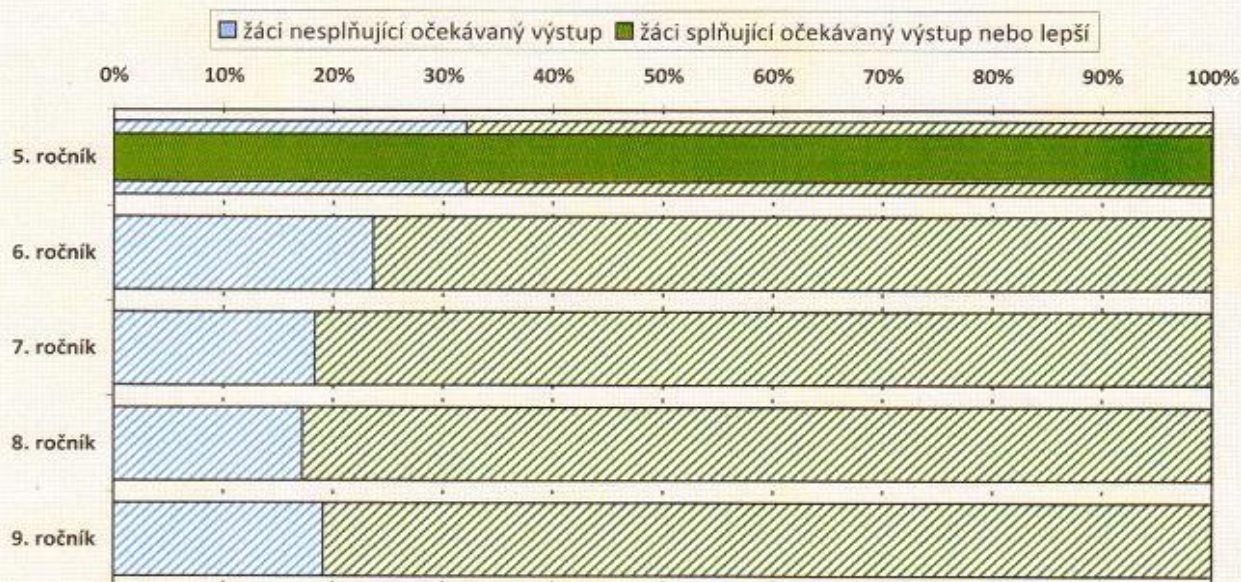
STONOŽKA 2011/2012 - ANGLICKÝ JAZYK

Vaše škola se zúčastnila **testování anglického jazyka** v rámci projektu Stonožka. Testování proběhlo v květnu 2012 a připravila ho společnost **www.scio.cz, s.r.o.** pro 5. až 9. ročníky základních škol a odpovídající ročníky víceletých gymnázií.

Ve vaší škole se zapojilo 7 žáků a 1 třída.

Celkem se do testování přihlásilo 9723 žáků a 589 tříd z celé České republiky.

Na grafu vidíte, kolik žáků ve škole v jednotlivých ročnících splnilo očekávaný výstup podle Rámcového vzdělávacího programu pro základní vzdělávání. V 5. ročníku RVP předpokládá úroveň žáků A1. Ke stejné mezi jsme vztáhli i výsledky 6., 7. a 8. ročníku. V 9. ročníku RVP pak očekává kategorii A2. Kategorie jsou vytvořeny na základě Společného evropského referenčního rámce pro jazyky. Sloupeček znázorňující Vaši školu je rámován všemi zúčastněnými žáky daného ročníku.



Podrobné výsledky všech testů i jednotlivých tříd obsahuje analytická část zprávy.

Škola: EGKP
Název: Základní škola, Školní 5
Obec: Radslavice



STONOŽKA 2011/2012 - 5. ROČNÍKY

ČESKÝ JAZYK

Výsledky Vaší školy v českém jazyce jsou špičkové. Vaše škola patří mezi 10 % nejúspěšnějších škol v testování.

Hodnocení podle části testu

Z hodnocení tematické části testu vyplývá, že výborné výsledky měli Vaši žáci v částech mluvnice, literatura a čtenářská gramotnost a v části sloh a komunikace je jejich výsledek průměrný.

Z hodnocení dovednostní části testu vyplývá, že výborné výsledky měli Vaši žáci v částech znalosti, aplikace a v části porozumění je jejich výsledek průměrný.

Využití studijního potenciálu

Porovnáním výsledků testu z českého jazyka s výsledky testu OSP jsme zjistili, že ve Vaší škole je studijní potenciál žáků v českém jazyce využíván dobře. Výsledky žáků jsou na vyšší úrovni, než jaká odpovídá úrovni jejich studijních předpokladů, učitelé s ním zřejmě velmi dobře zacházejí a žáci pracují nad svoje možnosti.

MATEMATIKA

Výsledky Vaší školy v matematice jsou špičkové. Vaše škola patří mezi 10 % nejúspěšnějších škol v testování.

Hodnocení podle části testu

Z hodnocení tematické části testu vyplývá, že výborné výsledky měli Vaši žáci v částech čísla a početní operace, geometrie v rovině a v prostoru, závislosti, vztahy a práce s daty a v části nestandardní aplikační úlohy a problémy je jejich výsledek průměr.

Z hodnocení dovednostní části testu vyplývá, že výborné výsledky měli Vaši žáci v částech porozumění, aplikace a v části znalosti je jejich výsledek průměrný.

Využití studijního potenciálu

Porovnáním výsledků testu z matematiky s výsledky testu OSP jsme zjistili, že ve Vaší škole je studijní potenciál žáků v matematice využíván dobře. Výsledky žáků jsou na vyšší úrovni, než jaká odpovídá úrovni jejich studijních předpokladů, učitelé s ním zřejmě velmi dobře zacházejí a žáci pracují nad svoje možnosti.

Jak si stojíme mezi ostatními?

Průměrné procento v testech



Jak výsledky správně pochopit a využívat?

- Identifikujte odchylky od průměru a zjistěte, čím se škola ve srovnání s ostatními může pochlubit a na čem musí zapracovat.
- Berte v úvahu specifické podmínky Vaší školy.
- Výsledky doplňte i dalšími informacemi o žácích a třídách a stále s nimi pracujte.

Podrobné výsledky všech testů i jednotlivých tříd obsahuje analytická část zprávy.

6) Údaje o prevenci sociálně patologických jevů

6.1 Monitoring rizikového chování mezi žáky

	ano/ne	hodnotící komentář
Provádíme monitoring výskytu rizikového chování u žáků:	ano	rozhovory, ankety
- užívání návykových látek	ano	komunitní kruhy, projektové dny
- šikana či projevy agresivity	ano	týdenní setkání žáků s ředitelkou školy, projektové dny
- jiné (jaké): domácí prostředí	ano	komunitní kruhy

6.2. Pravidla

	ano/ne	hodnotící komentář
Problematika rizikového chování je ve školním řádu školy	ano	
Škola má krizový plán postupu v případě výskytu rizikového chování	ano	
- pro výskyt návykových látek	ne	
- pro případy akutní intoxikace NL	ne	
- pro výskyt šikany mezi žáky	ano	Vyvěšeno na webových stránkách školy.
- pro jiné (jaké):	ano	Program pro mapování rodinného prostředí

6.3. Financování MPP

	ano/ne	prostředky byly získané: ano/ne
Škola žádala o finanční prostředky na realizaci preventivních aktivit:	ne	
- formou grantů a dotací	ne	Škola nežádala o finanční prostředky.
- prostřednictvím sponzorů	ne	
- z jiných zdrojů (jakých):	ne	

6.4. Aktivity pro žáky

	ano/ne	pro ročníky/počet žáků
Jednorázové akce		
▪ besedy: Beseda s Policií ČR,	ano	pro žáky 3. ročníku (15)
▪ komponované pořady: Abraka muzika – boj proti obezitě	ano	64
▪ jiné akce (kulturní, sportovní): Dopravní soutěž Škola v přírodě	ne	pro žáky 4. ročníku (6)
Dlouhodobé aktivity zakomponované do ŠVP školy		
▪ téma závislosti - návykové látky:	ano	pro všechny žáky (64)
▪ šikana:	ano	64
▪ prevence kriminality:	ano	64
▪ téma tolerance:	ano	64
▪ téma násilí:	ano	64
▪ rasismus:	ano	64
▪ jiné: mezilidské vztahy, závislosti na internetu	ano	64

Dlouhodobé programy primární prevence		
▪ projekt Zdravá škola:	ne	
▪ Zdravý životní styl	ano	64
▪ peer program:	ne	
▪ jiné: Pravidelná týdenní setkání ředitelky školy se žáky	ano	64
Projektové dny	ano	64
Intervenční aktivity		
Jaké:	ne	
Volnočasové aktivity		
- pořádané školou Zájmové kroužky (8)	ano	dle zájmu fotbal, Svaz dobrovolných hasičů, Místní knihovna, Střelecký klub
- pořádané jinými organizacemi, jejichž nabídka byla žákům prezentována	ano	
Adaptační programy nebo pobyty	ne	
Schránka důvěry	ne	
Konzultační hodiny pro žáky	ne	
Školní klub – Školní družina	ano	60
Informační servis pro žáky:		
- seznámení s preventivní strategií školy, MPP	ano	64
- seznámení s krizovým plánem školy	ano	64
- distribuce tematických informačních letáků, brožur, příruček apod.	ano	64
- poskytnutí adresáře poskytovatelů služeb zaměřených na problematiku zvládnutí rizikového chování	ne	
- jiné (jaké):	ne	

6.5. Zapojení pedagogických pracovníků do MPP

Vzdělávání pedagogických pracovníků v oblasti primární prevence za školní rok: 2011/2012

TYP ŠKOLENÍ	Organizátor	Délka trvání (Počet hodin)	Počet proškolených pracovníků		
			metodik prevence	výchovný poradce	ostatní ped. prac.
Specializační studium	ne				
Vzdělávací, výcvikové programy	ne				
Terapeutické výcviky	ne				
Semináře, školení	ne				
Stáže	ne				
Exkurze, konference a další	ne				
Osobní konzultace s oblastní metodičkou prevence	ano	dle potřeby			

Školní metodik prevence spolupracuje s: **ano/ne hodnotící komentář**

- výchovným poradcem	ne	Na škole nepracuje výchovný poradce.
- třídními učiteli	ano	Jelikož jsme malá škola, aktuálně konzultujeme
- vedením školy	ano	všechny problémy, které se

		vyskytnou.
- ostatními pedagogickými pracovníky školy	ano	
- Radou školy	ano	
- funkčnost užšího realizačního týmu: ředitel školy/zástupce ředitele školy, ŠMP, VP, příp. třídní učitelé	ano	
- Je metodik prevence současně i výchovným poradcem ?	ne	

Podmínky pro výkon funkce školního metodika prevence.

ano/ne hodnotící komentář

- místnost pro konzultace s žáky a rodiči	ano	
- vymezené konzultační hodiny	ne	dle potřeby
- odbornou literaturu, přístup k vyhláškám MŠMT	ano	
- přístup k PC	ano	
- přístup k internetu	ano	
- možnost dalšího vzdělávání s podporou vedení školy	ano	
- možnost předávat informace pedagogickému sboru	ano	
pokud ano jak často :		
- jednou za měsíc		
- jednou za tři měsíce		
- jednou za půl roku		
- jednou ročně		
- dle potřeby	ano	

Školní metodik prevence se přímo účastní:

ano/ne hodnotící komentář

- mapování výskytu sociálně – patologických jevů na škole	ano	
- řešení sociálně – patologických jevů ve škole	ano	Nevhodné chování žáků vůči sobě navzájem
- spolupráce s externími odbornými zařízeními	Ano	Rodinné centrum Ráj Pavlovice
- jednání s rodiči	ano	dtto
- spolupráce s oblastním metodikem prevence	ano	Přebírání důležitých informací
- preventivních činností ve výuce	ano	Ve svých předmětech
- preventivních aktivit, které jsou součástí dlouhodobých projektů	ano	Viz odd.4 – Aktivity pro žáky

6.6 Spolupráce s rodiči v rámci MPP

ano/ne hodnotící komentář

1. Aktivní spolupráce s rodiči		
- přímá účast v MPP	ne	
- školní akce (z oblasti prevence) určené pro rodiče s dětmi	ne	
- přednášková činnost (besedy, workshopy, přednášky pro rodiče)	ne	
- účast školního metodika prevence na třídních schůzkách	ano	Aktuálně jedná ve třídách, jichž se problém týká.
- jiné (jaké):	ano	v odkazu na webových

		stránkách školy
2. Informační servis pro rodiče		
- seznámení s preventivní strategií školy, MPP	ano	Vždy na první třídní schůzce ve školním roce.
- seznámení se školním řádem	ano	dtto
- poskytnutí adresáře poskytovatelů služeb zaměřených na problematiku zvládnutí rizikového chování	ano	na nástěnce
- distribuce tematických informačních letáků, brožur, příruček apod.	ano	aktuálně prostřednictvím dětí
- seznámení s krizovým plánem školy	ano	na první tř. schůzce v roce

6.7. Spolupráce s institucemi a organizacemi

využíváme	ano/ne	forma spolupráce a její zhodnocení
PPP OK	ano	Konzultace, informace
SVP	ne	
Policie ČR	ano	Beseda– Ajax + následná celoroční práce s metodickým pracovním sešitem: velmi zdařilá akce, již se zúčastnili žáci 3.ročníku Spolupráce při organizování tradiční dopr. soutěže malotřídních škol.
Městská policie	ano	Spolupráce při organizaci tradiční dopravní soutěže malotřídních škol.
Státní zdravotní ústav	ne	
OSPOD (sociální kurátoři)	ne	
SPC	ano	Spolupráce při výchově a vzdělávání žáků se speciálními potřebami.
Probační a mediační služba	ne	
Odborníci	ne	
Nestátní zařízení (občanská sdružení) – jaká?	ano	SDH Radslavice, Fotbalový klub Radslavice, Místní knihovna Radslavice, Sokol Radslavice, Střelecký klub Radslavice
Jiné (jaké)		Rodinné centrum Ráj -Pavlovice

6.8. Hodnocení efektivity realizace MPP

ano/ne hodnotící komentář

Vyhodnocujeme uskutečňované preventivní aktivity – jejich dopad		
- formou dotazníku	ne	
- formou anket	ano	Anketa mezi žáky a pedagogy – výsledky ankety zpracuje metodik a výsledky oznámí na společném setkání žáků, pedagogů a ředitelky školy.
- formou pozorování	ano	
- formou rozhovoru s účastníky	ano	
- formou hospitace garanta	ne	
- jiné (jaké):	ne	

6.9 Závěr

MPP školy byl koncipován jako návod, jak předcházet rizikovému chování, jak pozitivně posilovat klima tříd, vztahy mezi spolužáky a postoje žáků k aktuálním problémům chování ve škole. Obsahoval úkoly pro metodika prevence, ředitele a učitele školy, výčet vyhlášek a doporučení MŠMT pro tuto oblast, jakož i vnitřní doporučení školy. V průběhu školního roku byl splněn obsah plánů prevence rizikového chování v jednotlivých ročnících, zapsán do třídních knih.

Celý program byl rozdělen na akce a aktivity pro žáky 1.- 5. ročníku ZŠ, s doporučenou literaturou. Akce byly organizovány učiteli a spolupracujícími subjekty – Policie ČR, Městská policie Přerov + aktuální besedy a pravidelné setkávání žáků s učiteli a ředitelkou školy.

Témata ZŽS na společných setkáních žáků s pedagogy a ředitelkou školy

- ROZVOJ KOMUNIKAČNÍCH DOVEDNOSTÍ
 - beseda o vhodných způsobech komunikace při řešení problémových situací a komunikace v běžném denním životě školy (Dokážu se omluvit, poprosit, požádat o něco, poděkovat, odmítnout.)
- POZITIVNÍ NÁLADA VE ŠKOLE
 - beseda o kamarádských vztazích mezi dětmi, vlastnosti kamaráda, žádoucí a nežádoucí projevy chování mezi spolužáky, předcházení nevhodnému chování ve škole i mimo ni
- Práce s INTERNETEM
 - besedy na téma internet a jeho využívání, stanovení pravidel pro bezpečnou práci s internetem, nebezpečí nových sociálních portálů

Akce:

1. Beseda s Policií ČR – 19. 10. 2010, téma Bezpečné chování + preventivní program AJAX pro žáky 3. ročníků na školní rok 2011/2
2. Dopravní soutěž 12. 11. 2011 ve spolupráci s Policií ČR
3. Projektový den „Strach má velké oči“ – 13. 3. 2012, zaměřen na osobnostní a sociální rozvoj žáků. Rozvoj komunikačních dovedností žáků a dodržování pravidel.
4. Přednášky o zdravém životním stylu pod vedením pracovníka Rodinného centra Ráj Pavlovice
 - 18. 10. 2011 3. ročník, 4. a 5. ročník
 - 19. 10. 2011 2. ročník, 1. ročník
 - 14. 11. 2011 3. ročník, 4. a 5. ročník
 - 18. 11. 2011 1. ročník, 2. ročník

MMP posiluje Školní řád a vychází z aktuálních potřeb a problémů školy.

Konkrétní výsledky MPP

Podařilo se: Splnit plánované aktivity:

- získání důvěry pedagogických pracovníků
- navozování příznivého klimatu ve škole
- minimalizaci stresu žáků
- včasné odhalování specifických poruch učení a jiných postižení
- zvýšená pozornost dětem z problémových rodin
- potírání náznaků šikany, agrese, nadřazenosti
- pomoc starších žáků mladším

Nepodařilo se:

Škola nevyslala školního metodika prevence na žádný seminář ani další vzdělávání. Na škole pracuje pedagožka s dlouholetou zkušeností v oblasti prevence.

Klady a zápory při realizaci MPP

Kladné připomínky

V jednání s rodiči jsme většinou úspěšní.

Zapojení všech dětí do zájmových kroužků je dobrou volbou.

Záporné připomínky:

Škola řešila kázeňský přestupek - náznaky šikany. Jednala s rodiči agresora, zaujala stanovisko, vyvodila důsledky. Poučila všechny žáky o nevhodném jednání. Viz zápisy v TK a zápis z pedagogické rady.

Často se potýkáme s problémy některých žáků v soužití s ostatními dětmi. Také nám dělá starosti ne vždy správný přístup k výchově dětí v některých rodinách.

Co vyplývá z hodnocení MPP jako hlavní cíl pro tvorbu MPP na další rok?

Práce podle letošního MPP nám vyhovovala, a proto bychom chtěli ve stejném duchu připravit i nový MPP na příští rok.

7) Údaje o dalším vzdělávání pedagogických pracovníků (DVPP) a ostatních pracovníků školy

7.1 Výčet studií, kurzů, seminářů, kterých se pracovníci školy zúčastnili a počet

Údaje jsou za školní rok 2011/2012

Studium k prohlubování odborné kvalifikace	-	-	-	-	-
Samostudium (dle zákona 563/2004 Sb.)	Všichni pedagogičtí pracovníci čerpali samostudium v době vedlejších a hlavních prázdnin. Samostudium bylo zaměřeno k naplňování cílů ŠVP a plánu práce školy.				

Další vzdělávání pedagogických pracovníků byla zaměřena především na studium v souvislosti s projektem OPVK: EU peníze do škol a novými metodami a formami výuky. Učitelky MŠ se vzdělávaly v rámci projektu VV. Ředitelka školy se vzdělávala také v oblasti legislativy.

7.2 DVPP 2011/2012

Jméno:	Název:	Termín:	
Klimková Květoslava	Tvořivé dílny	15.-16.9.2011 1.-2.12.2011 2.-3.2.2012 19.-20.4.2012	
	Fimo	3.10.2011	
	Staré noviny	6.a20.10.2011	
	Dekupáž	7.11.2011	
	Perličky	4.11.2011	
	Zdobení perníčků	12.12.2011	
	Pet láhve	18.1.2012	
	Seminář Montessori Horka n/M.	28.2.2012	
	Kratochvílová Marie	Barevný rok	1.2.2012
		Vánoce	21.-11.2011
Šimoníková Jana	Podzimní aranžmá	12.12.2011	
	Praktická realizace Intel.	16.1.2012	
	Bloku	21.2.2012	
	Malované sluníčko		
Otáhalová Helena	Prevence úspěšnosti a předcházení SPUCH v MŠ	18.10.2011	

	Seminář Montessori Horka n/M. Barevné kouzlo	16.2.2012 15.5.2012
Holubková Lenka		
Zenáhlová Ivana	Dlouhodobý seminář JA	Září- květen
Hanáková Václava	Dlouhodobý seminář JA	Září- květen
Petrášová Eliška	Zákoník práce OPVK: EU peníze do škol	Leden - březen

8) Údaje o aktivitách a prezentaci školy na veřejnosti

8.1 Údaje o významných mimoškolních aktivitách

<i>Údaje o významných mimoškolních aktivitách</i>	
Spolupráce školy a dalších subjektů	ZŠ a MŠ Prosenice, ZŠ Bochoř, ZŠ a MŠ Týn n/B, ZŠ a MŠ Jezernice, SPZŠ, Obec Radslavice,
Významné akce školy	Drakiáda Mikulášská nadílka Vánoční besídka Vánoční dílny Vánoční jarmark Maškarní karneval Velikonoční dílny Pasování předškoláků na školáky 2 denní výlet do Prahy- 5. ročník Školní výlet do Polska a na Krétu v rámci projektu Comenius Bilaterální návštěva řeckých partnerů projektu Comenius
Akce k prevenci sociálně patologických jevů	zpracován MPP
Akce k environmentální výchově	Projekt ke zdravému životnímu stylu

8.2 Účast žáků školy v soutěžích

Název soutěže	1. kolo	okresní kolo	Krajské kolo
Výtvarná soutěž MŠ :	16 dětí z oddělení Ježečků 22 dětí z oddělení Kořátek		2.místo 1.místo
Recitační soutěž	64 žáků	1 žákyně 4.místo	-

8.3 Účast žáků ve sportovních a jiných soutěžích

<i>Název soutěže</i>	<i>Počet žáků</i>	<i>Umístění</i>
Dopravní soutěž	6	1. místo
8.4 Účast na jiných aktivitách školy		
Výchovné koncerty v Radslavicích	110	
Pietní akt v Radslavicích	10	
Beseda s důchodci	40	
Vítání občánků	20	
Vánoční a velikonoční dílny	110	
Kulturní vystoupení v obci	20	
Lucerničková slavnost	35 dětí a žáků	
Čertování v Radslavicích	8	
Výlety	115	
Školní zájezd	50	

8.5 Prezentace školy na veřejnosti- v médiích

Škola byla prezentována v těchto médiích:

Deník: Nové Přerovsko

Prezentace školy na webu: <http://www.radslavice.cz/skola>

Prezentace za účasti představitelů kraje: Vesnice roku

Prezentace školy na generálním mítinku projektu Comenius v Portugalsku

Prezentace v zahraničním tisku (Španělsko, Řecko)

8.6 Dny otevřených dveří

Den otevřených dveří 9.12.2011 – pro veřejnost (vánoční výstava)

8.7 Z kalendáře školy

ZÁŘÍ

- Slavnostní zahájení školního roku 2011/2012 v půdní vestavbě školy
- Výchovný koncert-Petr Novák / ABRAKA MUZIKA /
- Sběr odpadových surovin
- Ukázky dravých ptáků
- Návštěva Polska
- Polské děti u nás na návštěvě v rámci projektu
- Evropský den bez aut
- ŠD
- Turnaj ve vybíjené

ŘÍJEN

- Drakiáda
- Plenární schůze SPZŠ - volba nových členů, třídní schůzky
- Cvičný poplach PO
- Kontrolní práce -opakování učiva

- Program na vánoční jarmark
- Beseda s Policií ČR-Ajax
- Výtvarná dílna s malířem
- Výchovný koncert v Přerově
- Přednášky na téma: Zdravý životní styl ve všech třídách
- **ŠD**
- Výzdoba s podzimní tematikou
- Star Dance

LISTOPAD

- Třídní schůzky
- Beseda s důchodci
- Inventarizace
- Kulturní vystoupení k výročí založení Československa
- Dopravní soutěž malotřídních škol v Radslavicích
- Pedagogická rada za 1. Čtvrtletí
- Den otevřených dveří
- Návštěva Hvězdárny v Prostějově
- **ŠD**
- Měsíc strašidel - výroba masek :HALLOWEEN
- Vystoupení žáků v Sušicích
- Kohoutí zápasy

PROSINEC

- Vánoční dílny
- Vánoční jarmark
- Mikulášská nadílka
- Vánoční výzdoba
- Vánoce na zámku – exkurze do Náměště na Hané
- **ŠD**
- Vánoční výzdoba

LEDEN

- Pedagogická rada za 1.pololetí
- Pololetní práce z JČ,M,JA
- Návštěva budoucích žáků 1. ročníku
- Zápis do 1.třídy
- Pololetní vysvědčení
- **ŠD**
- Loutkové divadlo, nácvik pohádky pro MŠ

ÚNOR

- Dopravní výchova : zkouška v Přerově
- Organizace plesu SPZŠ
- Školní kolo recitační soutěže
- Projekt zdravé zubu

- ŠD
- Pyžamový bál

BŘEZEN

- Velikonoční dílny
- Velikonoční výstava
- Okresní kolo recitační soutěže
- Velikonoční výzdoba školy
- Beseda se spisovatelkou Petrou Braunovou
- Školní ples
- Projektový den: Strach má velké oči
- ŠD
- Turnaj ve hře Piškvorky

DUBEN

- Jarní úklid školní zahrady a dvora
- Maňáskové divadlo žáků školy pro MŠ
- Pedagogická rada za 3. čtvrtletí
- Testování žáků 5.ročníku: SCIO , ČŠI
- Dopravní soutěž v Přerově
- Pomoc Občanskému sdružení :Pomoc dětem/ odkoupení upomínkových předmětů
- Comenius ECO SCHOOL LINKS – výsadba stromu přátelství
- Školní výlet do Polska a na Krétu
- ŠD
- Železný muž a švindlová princezna
- Den Země

KVĚTEN

- Pietní akt na hřbitově
- Fotografování
- Třídní schůzky
- Výlet do Prahy
- ŠD
- Soutěž v jízdě na kolečkových bruslích

ČERVEN

- Výlet do Prahy
- Návštěva učitelů a žáků z Kréty
- Celodenní výlet do Olomouce a na Kopeček /rodiče s dětmi a pedagogové/
- Pedagogická rada za 2. pololetí - cena roku
- Vyhodnocení soutěže sběru odpadových surovin
- Pasování školáků na čtenáře
- Divadelní představení
- Přednáška o zubním, zdraví
- Výstava dětských prací v KD

- Vystoupení na Vesnici roku v Sušicích a Radslavicích
- Beseda o myslivosti
- Sportovní den v Prosenicích
- Slavnostní ukončení školního roku za přítomnosti starosty obce předání ceny roku pro nejlepšího žáka školy (Martina Holešinská)
- **ŠD**
- Honba za pokladem

8.8 Z kalendáře MŠ

- den hraček
- slavíme narozeniny
- loutková divadla
- Lucerničkou slavnost
- vystoupení pro seniory
- vítání občánků
- vánoční dílny
- návštěva knihovny
- mikulášská nadílka
- psí spřežení
- vánoční nadílka pro zvířátka
- návštěva kostela (betlém)
- vánoční posezení s nadílkou
- návštěva předškoláků ve škole
- zápis do 1. třídy
- zimní olympiáda
- masopustní rejdní ve školce
- dopravní soutěž
- divadelní představení
- vyhánění zimy
- jarní slavnosti
- maminka země
- sázení lípy
- svátek maminek
- návštěva zvířátek
- velikonoční dílny
- pouštění lodiček
- výlet do ZOO
- výlet do Olomouce
- poklad
- návštěva výstavy v Lipníku n/B
- návštěva Olomouce
- noc ve školce
- přírodní tvoření
- výlet do Kudlova
- vaření s Tupperware
- návštěva v knihovně
- zahradní slavnosti: loučení s předškoláky

9) Údaje o výsledcích inspekční činnosti provedené Českou školní inspekcí

Ve školním roce 2011/2012 nebyla provedena kontrola ČŠI.

10) Základní údaje o hospodaření školy

Věc: Zpráva o hospodaření v roce 2011

Dotace Obecního úřadu Radslavice	820.000,-- Kč
Bankovní úroky	12.315,59Kč
Akce školy- sběr,výběr od žáků,školní mléko	162.949,--Kč
Úplata za předškolní vzdělávání	73.038,--Kč
Zúčtování s fondy-sponzoři	15.244, -- Kč
Dotace KÚ	5.291.707,--Kč
Výnosy z prodeje služeb-ŠJ-MR,VR,potraviny	627.529,--Kč
Celkem	7.002.782,59Kč
Čerpání k 31.12.2011	
501/01 Spotř.potraviny –DČ	116.372,88Kč
501/30 Materiál	38.195,00 Kč
501/33Spotřeba materiálu-potraviny	370.076,24Kč
501/40 Předplatné	9.679,10 Kč
501/35 Čistící prostředky	21.633,00 Kč
501/32 DDHM	145.885,00 Kč
501/37 Kancel.potřeby	15.794,60 Kč
502/01 Spotřeba ener.DČ	18.862,00Kč
502/02 Spotřeba energie-plyn DČ	2.407,00Kč
502/31 Elektřina	155.980,00 Kč
502/32 Plyn	253.996,57 Kč
511/01 Opravy DČ	790,00Kč
511/30 Ostatní opravy	55.339,00 Kč
518/01 Ostatní služby DČ	6.898,00Kč
518/32 Poštovné	2.464,00 Kč
518/31 Telefon	39.209,00Kč
518/30 Ostatní služby	152.579,00Kč
518/45 Zpracování mezd	37.698,00Kč
511/31 Revize	17.964,00Kč
521/01 Mzdové náklady+ZP,SP+zákon.odvody	111.649,20Kč
521/30 Mzdové náklady MÚ+ZP+SP	52.889,40Kč
544/30 Školní mléko	26.660,00Kč
569/31 Bankovní poplatky	2.838,98Kč
551/30 Odpisy	8.450,00Kč
551/01Odpisy DČ	400,00Kč
501/80 Spotřeba materiálu KÚ	16.818,00Kč
501/81 Učební pomůcky	6.458,60Kč
501/84 Čerp.úč.dotace I.třída	18.000,00Kč
501/86 Ochranné pomůcky	1.757,00Kč
512/80 Cestovné KÚ	5.519,00Kč
518/80 Ostatní služby KÚ	5.390,00Kč
521/80 Mzdové náklady KÚ	3.846.879,00Kč
524/81,82 Odvody ZP+SP	1.318.100,40Kč
527/80 FKSP	38.349,00Kč
528/83 Jiné soc.nákl. PN	34.436,00Kč
Celkem	6.956.416,97 Kč
Hospodářský výsledek roku 2011	46.365,62Kč

11) Údaje o zapojení školy v mezinárodních programech

11.1 Všeobecné informace:

Projekt: ZŠ Radslavice - ZŠ Zlotniki



Projekt jest współfinansowany ze środków Europejskiego Funduszu Rozwoju Regionalnego oraz ze środków budżetu państwa.
PRZEKRACZAMY GRANICE

Tento projekt je spolufinancován z prostředků Evropského fondu pro regionální rozvoj (ERD) - "Překračujeme hranice".

MAS Záhoří - Bečva o.s.

Základní škola
ŚLAŃKICH
v Radslavicích

GMINA PRÓSZKÓW

ZSP IM. PISARZY
W ZŁOTNIKACH

Téma projektu: "Poznáváme jazyk, kulturu a tradice našich sousedů"
„ŁĄCZY NAS JEZYK, KULTURA I TRADYCJA – SZKOLNA WYMIANA UCZNIÓW”

Splnili jsme další úkol. Žáci naší školy navštívili polskou školu ve Zlotnikách v měsíci září. Seznámili se s tradicemi a kulturou Polska. Navštívili místní farmu a skanzen. Koncem září přijeli zase polské děti s učiteli do Radslavic. Navštívili Muzeum J.A.Komenského a hrad Helfštýn.

12) Údaje o zapojení školy do dalšího vzdělávání v rámci celoživotního učení

Všichni pedagogičtí pracovníci školy se vzdělávají v oblastech: výpočetní technika, nové metody a formy práce, partnerství škol v rámci samostudia, které mohou čerpat v průběhu školního roku. Ředitelství školy podporuje své zaměstnance v oblasti celoživotního vzdělávání. Pracují na interaktivních tabulích, tvoří si přípravy na výuku tak, aby zpestřili vyučování a tím směřovali k naplnění cílů ŠVP .

13) Údaje o předložených a školou realizovaných projektech financovaných z cizích zdrojů

13.1 Předložené projekty

Žadatel projektu:	Základní škola a Slaměnkova mateřská škola Radslavice, příspěvková organizace
Název projektu:	OP VK 1.4 70994382
Název operačního programu:	OP Vzdělávání pro konkurenceschopnost
Prioritní osa programu:	1 – Počáteční vzdělávání
Název oblasti podpory:	1.4 Zlepšení podmínek pro vzdělávání na základních školách
Rozpočet projektu celkem:	551033,00 Kč
Jméno a příjmení ředitele:	Mgr. Eliška Petrášová
Jméno kontaktní osoby:	

Projektový koordinátor:	Mgr. Eliška Petrášová
Projektový manažer:	Mgr. Květoslava Němečková
Emailová adresa a telefon pro komunikaci:	skola@radslavice.cz Tel: 605740446
IČ školy:	70994382
IČ Zřizovatele:	301884
Číslo účtu školy:	181674724/0300
Číslo účtu zřizovatele:	1882953309/0800
Počet žáků:	59

Podpořeno, projekt schválen. Všichni pedagogičtí pracovníci plnili zadané úkoly dle harmonogramu.

Projekt Comenius: Euro School Links

Grantová smlouva č.:	COM-MP-2011-117
Název partnerství:	Euro School Links
Akronym (pokud je relevantní)	XXX
Pracovní jazyk partnerství	anglický
Název Vaší instituce	Základní škola a Slaměnickova mateřská škola Radslavice
Role Vaší instituce	<input type="checkbox"/> koordinátor <input checked="" type="checkbox"/> partner
Další zapojené instituce (název a země)	AGRUPAMENTO DE ESCOLAS Nº1 DE PORTALEGRE, Portugalsko III. OSNOVNA ŠOLA CELJE, Slovinsko Ysgol Glan Conwy, Velká Británie IES LAMAS DE ABADE, Santiago de Compostela, Španělsko Zespol Szkol Integracyjnych nr 1 Integracyjna Szkoła Podstawowa nr 67 im. Janusza Korczaka, Lodź, Polsko Agrupamento de Escolas Francisco de Arruda - E.B. 1 Raul Lino, Lisabon, Portugalsko CIRCOLO DIDATTICO DI PROCIDA(NA), Itálie

	Primary School of Sises, Řecko
--	---------------------------------------

Údaje o instituci

Plný název Vaší instituce	Základní škola a Slaměnikova mateřská škola Radslavice, příspěvková organizace
Adresa (ulice a číslo)	Školní 5
PSC	751 11
Město	Radslavice
Webová stránka instituce	www.radslavice.cz/skola
E-mailová adresa instituce	skola@radslavice.cz

Kontaktní osoba

Jméno a příjmení	Mgr. Václava Hanáková
Pracovní pozice	učitelka
Adresa pracoviště (ulice a číslo, PSC, Město)	XXX
Telefon	581202404
Mobilní telefon	728874024
E-mailová adresa	hanakovaclava@seznam.cz

Obsah partnerství

<p>1. Popis uskutečněných aktivit partnerství a dosud dosažené výsledky</p> <p>1. Evropský Den bez aut – Žáci z okolních vesnic přišli do školy pěšky nebo přijeli na kole. Učitelé použili prostředky hromadné dopravy.</p> <p>2. You also can help to take care... – Děti monitorovaly a zároveň uklízely nepořádek v nejbližším okolí školy. Zúčastnily se také akce čištění potoka, vyhlášené obecní knihovnou.</p> <p>3. Dopisy řeckým partnerům.</p> <p>4. Projektový den Good classmate-good fellow-good fellow citizen – celoškolní projektový den s tematikou mezilidských vztahů v rodině, kolektivu a národní i evropské společnosti.</p> <p>5. ECO PICTIONARY – Ve spolupráci se všemi partnery byl vytvořen vícejazyčný slovník s tematikou ekologie. Naše děti si vytvořily navíc svůj vlastní česko-anglický slovník doplněný obrázky.</p> <p>6. Herbář listů stromů a keřů – Děti vytvořily kolekce, které zaslaly projektovým partnerům.</p> <p>7. Vánoční přání a výroba dekorací z odpadových surovin.</p> <p>8. Anketa na téma Přístup rodin ke konzumnímu způsobu života a ochraně životního prostředí – Děti pod vedením učitelů sestavily anketu a provedly výzkum ve svých rodinách. Výsledky vyhodnotily v hodinách prvouky a přírodovědy. Výstup – sumarizace zjištěných faktů v grafické úpravě.</p> <p>9. ECO MASCOT – Žáci vyrobili z odpadové 3l pet lahve „Včelí královnu“, do jejíhož vnitřku</p>
--

vložili svá psaníčka *Přírodě* o tom, jak se o ni starají.

10. Den Země – Projektový den s tematikou Země, jejích zvláštností a zajímavých informací o životě na naší planetě. Děti soutěžily, hrály si a dělaly různé pokusy. Vyvrcholením tohoto projektu bylo zasazení **Stromu přátelství** – lípy – v blízkosti školy. Této akce se zúčastnili představitelé Obce Radslavice, zájmových organizací a rodiče.

11. ECO LOGO – Děti ze 4. a 5. ročníku se zúčastnily soutěže o nejhezčí logo projektu. Tři vítězná loga z každého partnerského státu se zúčastní on line voleb. Logo s největším počtem hlasů bude zvoleno za oficiální pro další projektové období.

12. ECO Never ending Story – S ohledem na věk a jazykovou vybavenost žáků jsme si tento úkol zjednodušili. Místo psaného příběhu jsme ve spolupráci s řeckými partnery vytvořili sérii komiksů s ekologickou tematikou. Řekové příběhy rozkreslili a naši žáci je dokončili a doplnili texty.

13. ECO School Box – Byl vytvořen soubor předmětů, typických pro náš region i stát a spolu s anketou o zajímavých místech i osobnostech naší země byl vložen do krabice, již jsme vyzdobili přírodninami. Tento BOX jsme předali partnerům na našem bilaterálním mítinku v Řecku.

14. Herbář jarních květin – Děti natrhaly kvetoucí jarní rostliny, v atlasu rostlin vyhledaly jejich názvy a uspořádaly výstavku na chodbě školy. Poté rostliny vylišovaly a vytvořily herbáře, které byly rozeslány partnerům.

15. Publikace v regionálním tisku – Dva žáci z 5. ročníku, kteří se zúčastnili bilaterálního mítinku v Řecku, napsali o svých zážitcích. Protože se tyto dva pohledy od sebe lišily, byly oba zveřejněny.

16. ECO Calendar – Každá ze zúčastněných zemí vytvořila jednu stránku společného kalendáře.

17. Výstavy, expozice – Ve školní budově jsou trvale umístěny panely, které seznamují rodiče s náplní, cíli a přínosy projektu. Máme výstavku suvenýrů a nástěnku zajímavostí z těchto zemí. Pro veřejnost byla uspořádána výstava výtvarných prací žáků školy, kde měly svůj prostor také výtvarné práce související s projektem.

17. Publikace – Aktivita spojené s projektem jsou aktuálně publikovány na společném projektovém webu, na YouTube a na webových stránkách školy. Bylo vytvořeno 11 prezentací. Náš projekt byl také představen odborné komisi při návštěvě Radslavic v souvislosti s volbou Vesnice roku.

18. Bilaterální mítink – Návštěva z řecké Kréty – 2 učitelky a 6 dětí. Byl připraven pestrý program ve škole – účast dětí na výuce, workshop, předvedena prezentace o Řecku, kterou vytvořili žáci kroužku ICT, sportovní odpoledne. Hosté navštívili pamětihodnosti kraje – město Lipník, hrad Helfštýn, Olomouc, ZOO na Svatém Kopečku, Muzeum J.A. Komenského v Přerově a j. Uskutečnilo se setkání s představiteli Obce Radslavice a rodiči.

PRŮBĚŽNĚ

Třídění odpadu

Monitoring šetření energiemi a vodou

Výměna informací mezi koordinátory (e-maily, chaty)

Korespondence žáků (e-maily, chaty, videokonference)

Nácvik školního divadelního představení s ekologickou tematikou

<p>Problémy při naplňování partnerství nenastaly. Potýkáme se pouze s nedostatkem financí na zahraniční cesty, poněvadž země, se kterými spolupracujeme, jsou z velké části dostupné pouze letecky.</p>		
<p>4. Mobility vykonané mezi 1. 8. 2011 a 30. 6. 2012</p>		
<p>Popis mobility</p>	<p>Počet zúčastněných zaměstnanců¹</p>	<p>Počet zúčastněných žáků</p>
<p>3. - 8. 11. 2011 Lisabon, Portalegre, Portugalsko- Generální mítink:</p> <p>Prezentace škol, plán projektu, připomínky, změny destinací mobilit v důsledku neúčasti některých žadatelů o grant. Stanovení bilaterálních partnerů pro vybrané aktivity a mobility. Návštěvy škol a pamětihodností.</p>	<p>3</p>	<p>0</p>
<p>26. – 31. 3. Santiago de Compostela, Španělsko – Kordinátorský mítink:</p> <p>Prezentace dosavadních aktivit, výměna zkušeností, návštěvy škol a školních zařízení. Prohlídky pamětihodností města a kraje.</p>	<p>2</p>	<p>0</p>
<p>11. – 14. 5. 2012, Sises, Řecko – Bilaterální mítink:</p> <p>Návštěva školy, seznámení dětí, práce a zábava ve škole, společné mimoškolní aktivity dětí (sport, výlety, pozvání do rodin). Pohovory s učiteli (metody a formy výuky a práce s dětmi, pomůcky a vybavení školy, sociálně znevýhodněné děti). Plán další bilaterální spolupráce. Návštěva pamětihodností Kréty.</p>	<p>2</p>	<p>2</p>
<p>17. – 22. 5. 2012, Lodž, Polsko- Generální mítink:</p> <p>Návštěva školy, kulturní program pro hosty, pracovní schůzky–evaluace projektových aktivit, prezentace výstupů, upřesnění plánovaných aktivit pro příští rok–workshopy, výlety za pamětihodnostmi, sportovní soutěže pro děti, pozvání do rodin.</p>	<p>2</p>	<p>5</p>

14) Údaje o spolupráci s odborovými organizacemi, organizacemi zaměstnavatelů a dalšími partnery při plnění úkolů ve vzdělávání

Na škole nepracují odbory. Škola spolupracuje se SPZŠ při ZŠ a SMŠ Radslavice. Tato organizace pomáhá hlavně při různých aktivitách a spolufinancuje tyto akce. Dále škola spolupracuje s místní knihovnou a Sborem dobrovolných hasičů z Radslavic.

15) Stížnost v oblasti pracovněprávních vztahů

Nebyla podána žádná písemná stížnost ze strany rodičů.

Komentář ředitele školy:

Jednání s rodiči přináší důležité informace pro obě strany. Ukazuje se zcela jasně, že je dobře za současné legislativní situace přesně definovat srozumitelná pravidla. Je otázkou, zda je možné dopředu postihnout a předvídat všechny možné případy.

16) Závěr

Děkuji všem rodičům za spolupráci při výchově a vzdělávání žáků a za důvěru, kterou projevují škole tím, že nám své děti svěřují. Zvláštní poděkování patří výboru SPZŠ Radslavice za obětavost, nasazení a organizační zápal při pomoci se školními akcemi. Současně děkuji pracovníkům obecního zastupitelstva za spolupráci a podporu při zajištění chodu školy i zdárné ukončení rekonstrukce školy. Tato výroční zpráva byla projednána na poradě pracovníků školy dne 27. srpna 2012 a v souladu se zákonem č. 106/1999 o svobodném přístupu k informacím bude sloužit i k nahlédnutí veřejnosti. Výroční zpráva bude předložena Radě školy dne 27. 9. 2012.

Vážení kolegové, zaměstnanci školy,

i minulý školní rok byl pro nás všechny velmi náročný, z důvodu tvorby DUM, práce na projektech a školních i mimoškolních aktivitách. Děkuji Vám za nadšení, obětavost, ochotu a porozumění žákům, rodičům, spolupracovníkům i vedení školy. Vaše názory, podněty a připomínky jsou pro mne důležitým zdrojem informací, a proto si jich velice vážím.

Mgr. Eliška Petrášová, ředitelka školy

27. 8. 2012

Četly: